

## **Устойчивое развитие городского пассажирского транспорта в муниципии Кишинэу**

**Докладчик:**

**Виталие Бутучел, вице-директор Главного управления общественного транспорта и путей сообщения при Муниципальном совете Кишинэу**

## Общая характеристика муниципия Кишинэу

---

- Муниципий Кишинэу является административно-территориальной единицей Республики Молдова, со специальным статусом, которая включает гор. Кишинэу, 6 городов и 12 пригородных населенных пунктов.
- В муниципии Кишинэу проживают 716,7 тысяч жителей, из которых 69 тыс. проживают в пригородных населенных пунктах (предварительные данные переписи населения от 05.10.2004).
- Муниципий Кишинэу имеет площадь в 567,7 км<sup>2</sup>, из которых гор. Кишинэу занимает площадь в 123 км<sup>2</sup>.

# **Взаимодействие городского пассажирского транспорта с другими видами пассажирского транспорта**

---

- Система городского пассажирского транспорта постоянно взаимодействует с видами транспорта пригородного, междугороднего и международного сообщения.
- Главными узлами взаимодействия городского пассажирского транспорта с другими транспортными сетями являются:
  - Аэропорт Кишинэу,
  - Автовокзалы (Центральный, Южный и Северный),
  - Железнодорожный вокзал.
- В муниципии Кишинэу ежедневно прибывают и отбывают примерно 2450 пассажиров по воздушному пути, 16000 пассажиров по железной дороге и 36000 пассажиров автомобильным транспортом.

## Дорожная и маршрутная сети

- В муниципии Кишинэу имеются 900 улиц с общей протяженностью 880 км и площадью примерно 10 млн. м<sup>2</sup>.
- Населения муниципия Кишинэу обслуживается 24 маршрутами троллейбуса, 30 маршрутами автобуса и 66 маршрутами микроавтобуса
- Протяженность улиц и дорог в пределах обустроенных территорий составляет 481,3 км, из которых 225,3 км (46,8%) магистрали городского значения.
- Линейная насыщенность улиц по сравнению с освоенной территорией составляет 4,27 км/км<sup>2</sup>, а магистралей - 1,99 км/км<sup>2</sup>.
- Улицы и дороги занимают 11,8% освоенной городской территории, что является оптимальным.
- Существуют 436 павильонов на остановках общественного транспорта și 20 подземных переходов для пешеходов.
- Средняя протяженность города по диагонали составляет приблизительно 15 км.

# Организационная структура системы общественного транспорта и путей сообщения в муниципии Кишинэу



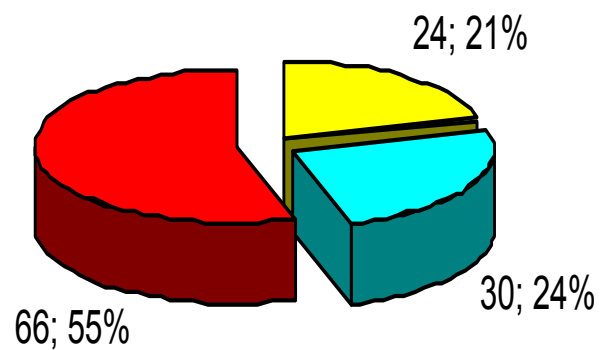
## Характеристика маршрутной сети общественного транспорта

Показатель	Всего	Троллейбус	Автобус	Микроавтобус
Количество маршрутов	120	24 (21 %)	30 (24 %)	66 (55 %)
Включая:				
- город	72	23	6	43
- пригород	48	1	24	23

### Протяженность маршрутов, км

Показатель	Всего	Троллейбус	Автобус	Микроавтобус
Протяженность маршрутов	3343,6	504,55	895,45	1943,6
Включая:				
- город	1926,6	484,05	211,65	1230,9
- пригород	1417	20,5	683,8	712,7

## Характеристика маршрутов общественного транспорта в муниципии Кишинэу

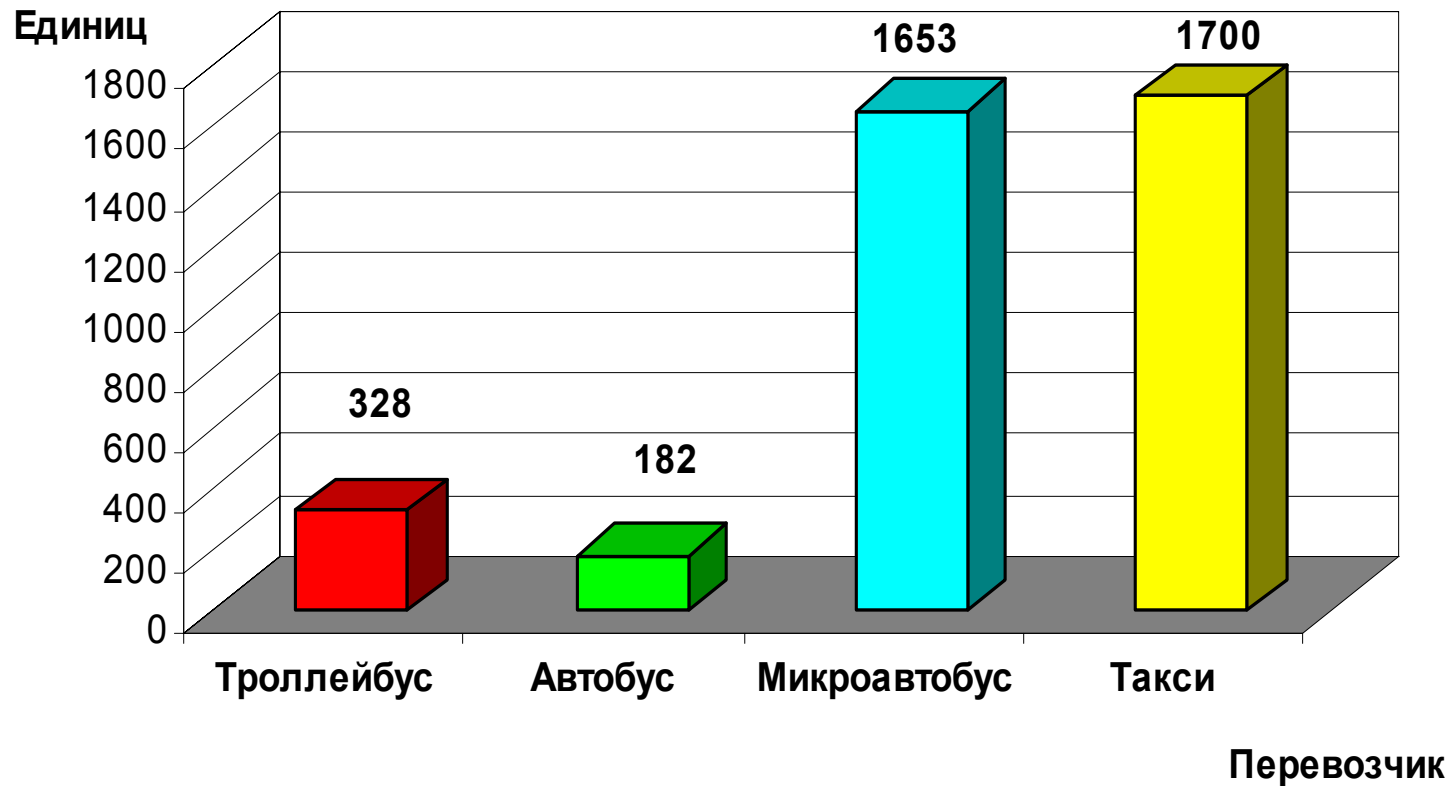


Троллейбус

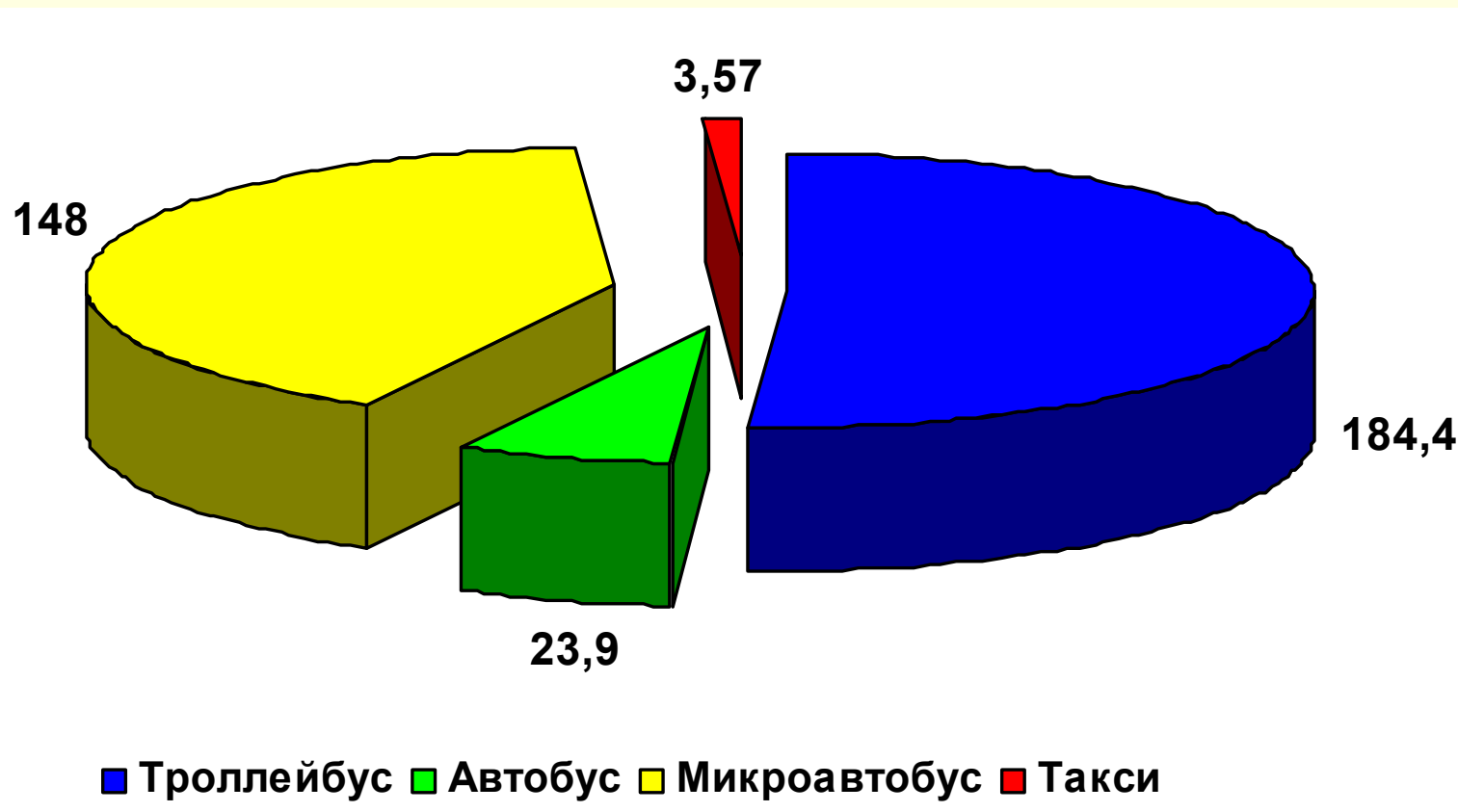
Автобус

Микроавтобус

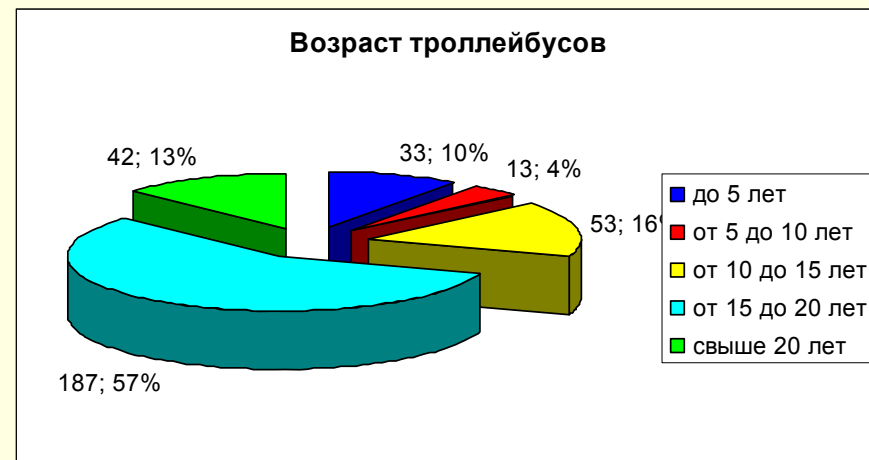
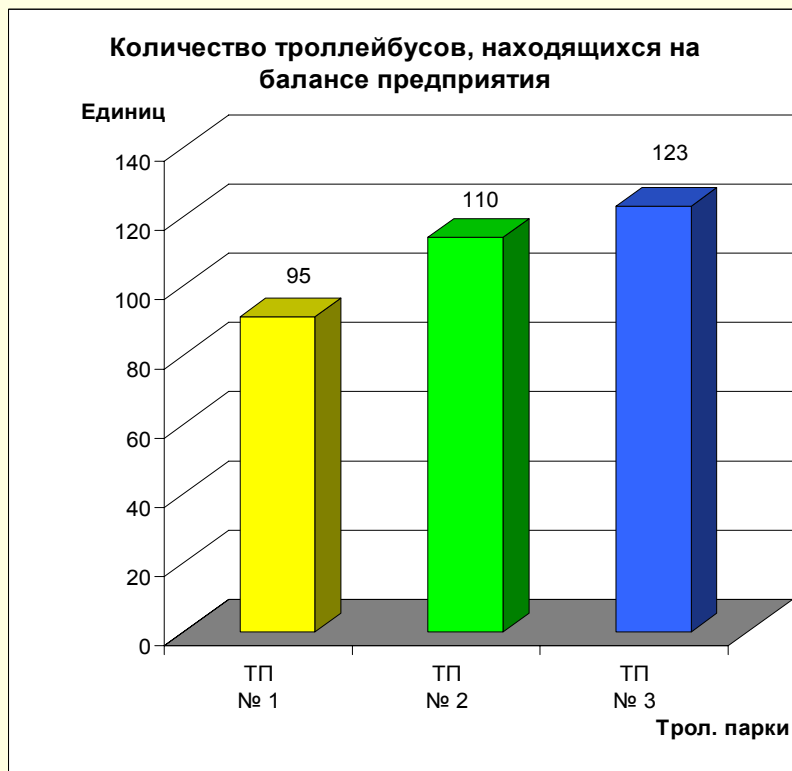
## Характеристика подвижного состава



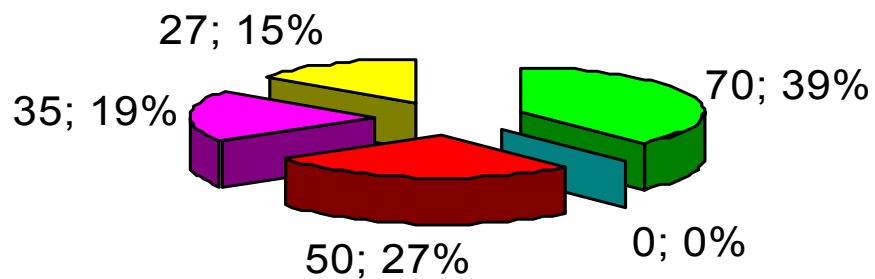
**Количество перевезенных пассажиров различными видами общественного транспорта в 2007 году, млн. человек**



# Характеристика подвижного состава М.П. «Управление электротранспорта»



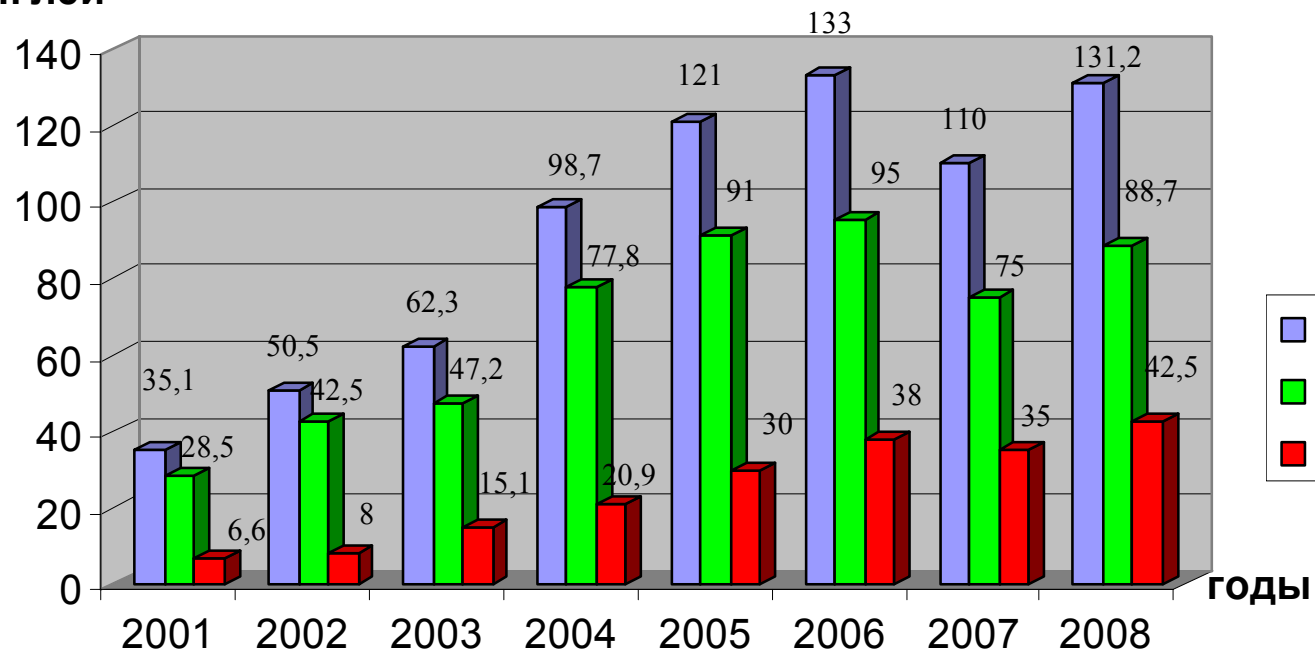
## Возраст подвижного состава М.П. «Городской автобусный парк»



- până la 5 ani
- de la 5 până la 10 ani
- de la 10 până la 15 ani
- de la 15 până la 20 ani
- peste 20 ani

# Финансирование из муниципального бюджета транспортных предприятий

млн. лей



**Для улучшения экологической среды, повышению эффективности работы общественного транспорта, согласно Стратегии развития городского пассажирского транспорта в муниципии Кишинэу, утвержденной решением Муниципального совета Кишинэу № 48/7 от 15 июня 2006 года, был утвержден муниципальный план мер, который предусматривает реализацию следующих направлений:**

---

- Строительство объездной автомобильной трассы для города Кишинэу, которая позволит разгрузить центральную часть города от транспорта, следующего транзитом через Кишинев;
- Строительство новых троллейбусных линий по улицам Мунчешть, Грэдина Ботаникэ, Каля Мошилор, бул. Дачия – Аэропорт. В 2006-2007 годах были построены троллейбусные линии по ул. Петрикань и Индепенденцей;
- Реконструкция улиц Василе Александри, 31 Августа 1989, шос. Хынчешть и др., строительство парковок, с целью увеличения транспортной пропускной способности дорог. В 2006 году была реконструирована ул. Измаил, что позволило в 1,7 раза увеличить ее пропускную способность;
- Строительство новых улиц и магистралей (ул. Студенцилор, бул. Д. Кантемир, Месаджер, бул. Мирча чел Бэтрын) и искусственных объектов (мосты, виадуки), позволяющих обеспечить прямую транспортную связь между секторами города, без заезда в центральную часть города;
- Комплектация и обновление муниципальных предприятий общественного транспорта новым подвижным составом, отвечающему экологическим требованиям и требованиям безопасности и удобства пассажиров;

- 
- Проведение технического осмотра транспортных единиц на сертифицированных станциях технического обслуживания, на специализированном оборудовании и в соответствии с нормативными актами;
  - Внедрение системы управления и контроля за работой транспорта и реконструкция светофорных объектов с целью организации движения по принципу «зеленой волны»;
  - Перенаправление трассы следования микроавтобусных маршрутов на улицы, проезжая часть которых не позволяет организовать движение автобусов и троллейбусов большой вместимости ;
  - Утверждение Правил перевозки пассажиров и багажа общественным транспортом в муниципии Кишинэу;
  - Завершения Проекта по установке промежуточных остановок для микроавтобусов;
  - Завершение проекта по размещению современных павильонов на остановках общественного транспорта, осуществляемого фирмой «ЕРА MEDIA», из запланированных 300 павильонов в настоящее время установлены 257 павильонов;
  - Создание благоприятного климата для привлечения частных инвестиций в область общественного транспорта в муниципии.

- С целью уменьшения переагруженности улиц транспортом в утренние часы-пик, пересмотр одновременного начала работы (8-00 часов) предприятий, организаций, учебных и лечебных заведений, находящихся в городской черте;
- Приведение тарифов в соответствие с реальными расходами предприятий на перевозку. В настоящее время тариф на проезд составляет 1,0 лей в троллейбусе, 2 лея в автобусе и 3 лея в микроавтобусе, в то время как себестоимость проезда составляет 1,37 лей в троллейбусе, 4,0 лея в автобусе и 5,0 лей в микроавтобусе;
- Разработка программы по защите социально уязвимых слоев населения, внедрение адресных денежных компенсаций для пассажиров, пользующимся правом на бесплатный проезд;
- Совершенствование политики по субсидированию и финансированию муниципальных транспортных предприятий;
- Другие меры, направленные на развитие городского пассажирского транспорта и дорожной инфраструктуры в муниципии Кишинэу.

Считаем, что реализация вышеназванных мер призвана обеспечить:

- преобразование Кишинева в современную столицу с международными связями, интегрированную в экономическую и культурную жизнь европейского пространства, экологически-жизненных условий населению муниципия;
- создание благоприятного инвестиционного климата и экономического роста;
- внедрение современных методов контроля и управления общественного транспорта в муниципии



**Спасибо за внимание.**